

Для служебного пользования
(гриф или пометка)

Экз. № 1

УТВЕРЖДАЮ
Глава Городищенского
муниципального района
С.Н. Будников
« 27 » 12 2022 г.



Согласовано:

Начальник отдела
в Красноармейском районе
г. Волгограда УФСБ России
по Волгоградской
(руководитель территориального
органа безопасности)

С.С. Фролов

« 27 » 12 2022 г.



Согласовано:

Начальник ОВО по г.Волгограду-
филиала ФГКУ «УВО ВНГ России
по Волгоградской области»
подполковник полиции

А.Н.Горев

« 30 » 11 2022 г.



Согласовано:

Начальник 8 отряда ФПС
ГУ МЧС России по Волгоградской области
(руководитель территориального органа МЧС России)

В.В. Коновалов

« 20 » 12 2022 г.



ПАСПОРТ БЕЗОПАСНОСТИ

Муниципального бюджетного общеобразовательного учреждения

«Новожиженская средняя школа»

(наименование объекта (территории))

п. Областной с/х опытной станции Городищенского района Волгоградской
области

(наименование населенного пункта)

2022 год

I. Общие сведения об объекте (территории)

Администрация Городищенского муниципального района Волгоградской области; 403003, Волгоградская область, р.п. Городище, 40-летия Сталинградской битвы, дом. 1; тел. (8-844-68)-3-30-61; тел./факс.3-30-61; e-mail: edu-gorod@volganet.ru

(наименование, адрес, телефон, факс, адрес электронной почты органа (организации), являющегося правообладателем объекта (территории))

муниципальное бюджетное общеобразовательное учреждение «Новожизненская средняя школа» 403013, Волгоградская область, Городищенский район, п. Областной с/х опытной станции, улица Дачная,103, тел. 4-34-89, e-mail: school_n@mail.ru

(адрес объекта (территории) телефон, факс, электронная почта)

Деятельность органов местного самоуправления по управлению вопросами общего характера

(основной вид деятельности органа (организации), являющегося правообладателем объекта (территории))

Четвертая категория

(категория опасности объекта (территории))

Площадь здания - 1786,3 м², территории - 53438 м², периметр 660м.

(общая площадь объекта (территории), кв. метров, протяженность периметра, метров)

Свидетельство о государственной регистрации права на земельный участок 34-34-16/004/2011-518 от 02.03.2016

Свидетельство о государственной регистрации права на здание школы 34-34-16/026/2010-48 от 02.03.2016

(свидетельство о государственной регистрации права на пользование земельным участком и свидетельство о праве пользования объектом недвижимости, номер и дата их выдачи)

Шестеренко Елена Николаевна, тел.8-937-730-34-18./88446843489,e-mail: school_n@mail.ru

(ф.и.о. должностного лица, осуществляющего непосредственное руководство деятельностью работников на объекте (территории), служебный (мобильный) телефон, факс, электронная почта)

Глава Городищенского муниципального района Будников Сергей Николаевич,тел.: (8-844-68)3-38-38,факс:3-35-30,мобильный: 8-917-837-74-77 e-mail: ra_gorod@volganet.ru

(ф.и.о. руководителя органа (организации), являющегося правообладателем объекта (территории), служебный (мобильный) телефон, электронная почта)

II. Сведения о работниках объекта (территории), обучающихся и иных лицах, находящихся на объекте (территории)

1. Режим работы объекта (территории) пятидневная рабочая неделя, понедельник – пятница с 08.00 до 21.00, образовательный процесс с 8.00 до 17.00 в соответствии с расписанием учебных занятий и занятий внеурочной

деятельности. Факультативы, секции с 14.00 до 21.00 (13 часов - время работы ОУ), выходные дни – суббота, воскресенье

(продолжительность, начало (окончание) рабочего дня)

2. Общее количество работников объекта (территории) 32
(человек)

3. Среднее количество находящихся на объекте (территории) в течение дня работников, обучающихся и иных лиц, в том числе арендаторов, лиц, осуществляющих безвозмездное пользование имуществом, находящимся на объекте(территории), сотрудников охранных организаций 239
(человек)

4. Среднее количество находящихся на объекте (территории) в нерабочее время, ночью, в выходные и праздничные дни работников, обучающихся и иных лиц, в том числе арендаторов, лиц, осуществляющих безвозмездное пользование имуществом, находящимся на объекте (территории), сотрудников охранных организаций 1
(человек)

5. Сведения об арендаторах, иных лицах (организациях), осуществляющих безвозмездное пользование имуществом, находящимся на объекте (территории) Общество с ограниченной ответственностью «Венера» (ООО «Венера»), оказание услуг общественного питания, Общее количество работников – 3 человека, занимает нежилое помещение пищеблока, этаж – 1, занимаемая площадь – 46,5, в т.ч. зона обслуживания – 31,8 м². понедельник – пятница, с 7.00 до 15.00;

Руководитель: Погосова Алла Викторовна, тел.: (8442) 48-32-57, 48-31-57 моб. : 8-961-670-76-04 эл. Почта: Venera-volg@mail.ru.

Помещение предоставлено на срок действия контракта об организации питания до 31.12.2022г.

(полное и сокращенное наименование организации, основной вид деятельности, общее количество работников, расположение рабочих мест на объекте(территории), занимаемая площадь (кв. метров), режим работы, ф.и.о., номера телефонов (служебного, мобильного) руководителя организации, срок действия аренды и (или) иные условия нахождения (размещения) на объекте (территории))

III. Сведения о критических элементах объекта (территории)

1. Перечень критических элементов объекта (территории) (при наличии)

№ п/п	Наименование критического элемента	Количество работников, обучающихся и иных лиц, находящихся на критическом элементе (человек)	Общая площадь, (кв. метров)	Характер террористической угрозы	Возможные последствия
1	Главный распределительный энергопит-	1	4.3 м ²	Нападение КЭ (захват, подрыв, вывод	Нарушение энергоснабжения объектов

	расположении на первом этаже здания, занимает площадку перед левым лестничным пролетом			из строя оборудования) - Взрыв КВВ вблизи КЭ (террорист смертник, закладка и т.д.); - Взрыв КВВ в автомобиле вблизи КЭ.	школы (характер ЧС – нарушение условий жизнеобеспечения) – уровень ЧС – локальный. - гибель людей, травмы различной степени тяжести, термические ожоги.
2	Система вентиляции пищеблока	3	31,8 м ²	Отравление. Подрыв СВУ. Поджог. разрушение конструкции здания	Гибель людей, причинение вреда здоровью, уничтожение ТМЦ
3.	Линия централизованного отопления проходящая через - территорию ОУ -здание ОУ	236	33м ² 1786,3 м ²	Террористические акты, взрывы, захват заложников, пожары, аварии на линии централизованного отопления,	Возгорание, замыкание, разрушение, гибель людей, нарушение деятельности учреждения
4.	Система водоснабжения школы	239	119,0 м ²	Отравление, Подрыв СВУ, Разрушение элементов конструкции здания	Гибель людей, причинение вреда здоровью, уничтожение ТМЦ

2. Возможные места и способы проникновения террористов на объект (территорию):

Открытое нападение – силовое нападение на объект, с применением насилия и (или) повреждением инженерно-технической средств безопасности;

Скрытое проникновение на объект;

Обманное проникновение – проникновение к избранному элементу благодаря созданию видимости наличия права доступа путем использования поддельных документов, ключей, идентификаторов личности и т.п. (при этом рассматривается вариант, при котором внешние нарушители действуют в сговоре с внутренними);

На территорию: через контрольно-пропускной пункт путем захвата, через ограждение или ворота путем подрыва или нарушения целостности ограждения (ворот) с применением тарана, а также преодоление препятствия забора через верх или под воротами.

В здание школы: путем захвата, разбития остекленных поверхностей дверей и окон, подбора ключей, через эвакуационный выход, оконные проемы первого этажа, подбор ключей, свободный доступ.

3. Наиболее вероятные средства поражения, которые могут применить террористы при совершении террористического акта: холодное оружие, огнестрельное оружие, химическое оружие, травматическое оружие, биологическое оружие, самодельные взрывные устройства, распространение отравляющих веществ, легковоспламеняющиеся вещества.

IV. Прогноз последствий в результате совершения на объекте (территории) террористического акта

1. Предполагаемые модели действий нарушителей:

а) один или группа нарушителей с применением оружия проникли на объект с целью захвата в заложники работников и обучающихся. Разместили заложников в спортивном зале, предварительно установив у оконных и дверных проёмов самодельные взрывные устройства направленного действия, усиленные мелкими стальными элементами, ёмкостями с ядовитыми веществами и легковоспламеняющейся жидкостью.

б) один или группа нарушителей под видом посетителей в месте скопления людей оставили замаскированные самодельные взрывные устройства направленного действия, усиленные мелкими стальными элементами, ёмкостями с ядовитыми веществами и легковоспламеняющейся жидкостью.

г) один или группа нарушителей под видом поставщиков или подсобных рабочих, проникнув в производственные цеха пищеблока через хозяйственный вход, воспользовавшись занятостью сотрудников пищеблока изготовлением или выдачей пищевой продукции, произвели закладку отравляющих веществ в ёмкости с готовящейся продукцией или производственным сырьем;

д) подрыв припаркованного автотранспорта со стороны прилегающих улиц;

е) террористический акт с использованием террористов смертников.

(краткое описание основных угроз совершения террористического акта на объекте (территории), возможность размещения на объекте (территории) взрывных устройств, захват заложников из числа работников, обучающихся иных лиц, находящихся на объекте (территории), наличие рисков химического, биологического и радиационного заражения (загрязнения)

2. Вероятные последствия совершения террористического акта на объекте

(территории).

Террористический акт, с применением взрывного устройства, может привести к частичному или полному разрушению объектов и сооружений, образованию завалов, обрыву электросетей, возникновению пожаров, выводу из строя различных коммуникаций. Возможно попадание людей под завалы, гибель людей, получение термических ожогов, травм различной степени тяжести. Площадь возможной зоны разрушения при подрыве самодельных взрывных устройств в зависимости от количества взрывного вещества и количества взрывных устройств или при поджоге в зависимости от количества легковоспламеняющихся веществ и мест поджога $S=1786,3$ кв. м;

Террористический акт с захватом заложников может привести к гибели людей, получению травм различной степени тяжести.

Террористический акт с распространением отравляющих веществ может привести к затруднению дыхания, поражению дыхательных путей, резям в глазах, поражению органов зрения, в особо опасных случаях к гибели людей. Площадь возможной зоны заражения при применении отравляющих веществ в зависимости от количества и метода применения отравляющих веществ $S=1786,3$ кв. м;

В случае возникновения пожара возможна гибель людей, получение ожогов различной степени тяжести, отравление организма продуктами сгорания.

(площадь возможной зоны разрушения (заражения) в случае совершения террористического акта, кв. метров, иные ситуации в результате совершения террористического акта)

V. Оценка последствий совершения террористического акта на объекте (территории)

Возможное количество пострадавших на объекте (территории) - 239 человек.

VI. Силы и средства, привлекаемые для обеспечения антитеррористической защищенности объекта (территории)

1. Силы, привлекаемые для обеспечения антитеррористической защищенности объекта (территории):

Охрана объекта в дневное время суток и обеспечение пропускного режима осуществляется штатными работниками (дежурным у входа) – 1 пост, 3 чел., в ночное время суток – штатным сторожем 1 чел.

Для обеспечения антитеррористической защищенности образовательного учреждения, посредством реагирования на срабатывание установленных на объекте средств тревожной сигнализации, привлекаются наряды территориального органа МВД РФ по Городищенскому муниципальному району Волгоградской области, тел. ДЧ: 8(84468) 3-16-02

2. Средства, привлекаемые для обеспечения антитеррористической защищенности объекта:

а) кнопка тревожной сигнализации с выводом на ПЦО №2 ОВО по г. Волгограду – филиала ФГКУ «УВО ВНГ России по Волгоградской области» (договор № 8-92 от 24.01.2022 г. – круглосуточно). тел. дежурной части: 92-00-55, 92-00-56. Начальник ОВО по г. Волгограду – А.Н. Горев, тел. 92 00 28.

Состав средств тревожной сигнализации: 1 стационарная тревожная кнопка установлена в помещении сторожа МБОУ «Новожиженская» СШ и 1 мобильная

тревожная кнопка находится в кабинете завхоза. Техническое обслуживание КТС выполняется сотрудниками ООО «ВАТ - профи» на основании заключенного договора от 24.01.2022 г. № 60/ТО-22 юридический адрес: г. Волгоград, ул. им. Ак. Богомольца, д.12-12, тел. 8(8442)74-11-16.

- б) Система видеонаблюдения
- в) стационарным металлоискателем
- г) Автоматическая пожарная сигнализация
- д) Система наружного освещения
- е) Средства стационарной телефонной связи пост охраны: 8(8682)43479
- ж) Исправное ограждение по периметру объекта.

VII. Меры по инженерно-технической, физической защите и пожарной безопасности объекта (территории).

1. Меры по инженерно-технической защите объекта (территории):

а) объектовые системы оповещения: отсутствует

(наличие, марка, характеристика)

б) наличие резервных источников электроснабжения, связи:

отсутствуют

(наличие, количество, характеристика)

в) наличие технических систем обнаружения несанкционированного проникновения на объект (территорию): **отсутствуют**

(наличие, марка, количество)

г) наличие стационарных и ручных металлоискателей: 1 шт., «Блокпост – РС Z 100»

(наличие, марка, количество)

д) Наличие систем наружного освещения объекта (территории): наружное освещением, светильники типа ДРЛ-16 - 6шт. (по периметру здания); лампа светодиодная 10 Вт – 1 шт.

(наличие, марка, количество)

е) Наличие системы видеонаблюдения: камеры наблюдения марка EVL-BQ24-N10B в количестве 7 шт., видеорегистратор цифровой серии FVD-6108NLX, монитор Philips. Срок хранения видеoinформации составляет 30 дней.

- по периметру здания учреждения - камеры наблюдения марка EVL-BQ24-N10B в количестве 6 шт. (обозревается главный вход, а так же все запасные выходы снаружи на здании, обеспечивающие обзор прилегающей территории.

- 1 камера (EVL-BQ24-N10B) внутреннего видеонаблюдения здания – обзор вестибюля первого этажа с выходом на экран пункта охраны

(наличие, марка, количество)

2. Меры по физической защите объекта (территории):

а) количество контрольно-пропускных пунктов (для прохода людей и проезда транспортных средств): контрольно-пропускные пункты отсутствуют. Вход на территорию осуществляется через калитки в количестве 2 штук, оборудованных засовом; въезд на территорию осуществляется через 2 ворот,

оборудованные замком и засовом.

На центральном входе оборудован пост охраны с функциями обеспечения пропускного режима.

б) количество эвакуационных выходов (для выхода людей и выезд автотранспортных средств):

На территорию: в качестве эвакуационных выходов (выездов) используются основные входы (выходы) (2 калитки и 2 ворот).

В здание МБОУ оборудовано 6 выходов для эвакуации людей:

1 основной, оборудованный постом охраны, 5 эвакуационных (находятся в закрытом состоянии)

в) наличие на объекте (территории) электронной системы пропуска

отсутствует

г) физическая охрана объекта (территории) охрана объекта в дневное время суток осуществляется штатными работниками (дежурным у входа) – 1 пост 3 человека, в ночное время суток – сторожем 1 человек.

(организация, осуществляющая охранные мероприятия, количество постов (человек))

3. Наличие систем противопожарной защиты и первичных средств пожаротушения объекта (территории):

а) наличие автоматической пожарной сигнализации: охранно-пожарная сигнализация, прибор приемно-контрольный, охранно-пожарный, «Вэрс ПК 24», табло «Выход», извещатели ручные ИП 212-141, система речевого оповещения «Соната- К»

(характеристика)

б) наличие системы внутреннего противопожарного водопровода:

отсутствует

(характеристика)

в) наличие автоматической системы пожаротушения:

отсутствует

(тип, марка)

г) наличие системы оповещения и управления эвакуацией при пожаре:

Система речевого оповещения о пожаре «Соната- К», световыми оповещателями «Выход» (зелёный фон) на путях эвакуации; способы оповещения: звуковой, световой, планы эвакуации, разработанные Волжским ГО ВОО ВДПО

(тип, марка)

д) наличие первичных средств пожаротушения (огнетушителей):

огнетушители порошковые ОП –4(3) АВСЕ – 01 в количестве 12 штук

(характеристика)

VIII. Выводы и рекомендации

Система безопасности объекта (территории) соответствует установленным требованиям частично;

Эксплуатируемые на объекте (территории) инженерно-технические средства и системы охраны, их совместимость и работоспособность соответствуют установленным требованиям частично;

Для обеспечения антитеррористической защищенности объекта (территории) на постоянной основе необходимо выполнение следующих мероприятий:

а) назначение должностных лиц, ответственных за проведение мероприятий по обеспечению антитеррористической защищенности объектов (территорий) и организации взаимодействия с территориальными органами безопасности, территориальными органами Министерства внутренних дел Российской Федерации и территориальными органами Федеральной службы войск национальной гвардии Российской Федерации (подразделениями вневедомственной охраны войск национальной гвардии Российской Федерации);

б) разработка планов эвакуации работников, обучающихся и иных лиц, находящихся на объекте (территории), в случае получения информации об угрозе совершения или о совершении террористического акта;

в) обеспечение пропускного и внутриобъектового режимов и осуществление контроля за их функционированием;

г) оснащение объекта системами передачи тревожных сообщений в подразделения войск национальной гвардии Российской Федерации или в систему обеспечения вызова экстренных оперативных служб по единому номеру "112" и поддержание системы в исправном состоянии;

д) осуществление проведения с работниками объекта практических занятий и инструктажа о порядке действий при обнаружении на объектах (территориях) посторонних лиц и подозрительных предметов, а также при угрозе совершения террористического акта;

е) осуществление периодических обходов и осмотров объекта (территории), помещений, систем подземных коммуникаций, стоянки транспорта, а также периодическая проверка складских помещений;

ж) проведение учений и тренировок по реализации планов обеспечения антитеррористической защищенности объект (территории);

з) исключение бесконтрольного пребывания на объекте (территории) посторонних лиц и нахождение транспортных средств, в том числе в непосредственной близости от объекта (территории);

и) осуществление мероприятий по информационной безопасности, обеспечивающих защиту от несанкционированного доступа к информационным ресурсам объекта;

к) размещение на объекте наглядных пособий, содержащих информацию о порядке действий работников, обучающихся и иных лиц, находящихся на объекте (территории), при обнаружении подозрительных лиц или предметов на объектах (территориях), поступлении информации об угрозе совершения или о совершении террористических актов на объектах (территориях); а также плана эвакуации при возникновении чрезвычайных ситуаций, номеров телефонов аварийно-спасательных служб, территориальных органов безопасности и территориальных органов Федеральной службы войск национальной гвардии Российской Федерации (подразделений вневедомственной охраны войск национальной гвардии Российской Федерации);

л) оснащение объекта (территории) системой наружного освещения;

м) организация взаимодействия с территориальными органами безопасности и территориальными органами Федеральной службы войск национальной

гвардии Российской Федерации (подразделениями вневедомственной охраны войск национальной гвардии Российской Федерации).

Необходимые мероприятия по обеспечению антитеррористической защищенности объекта (территории) и повышению уровня его инженерно-технической защищенности в соответствии с пунктом 24 требований к антитеррористической защищенности объектов (территорий) Министерства просвещения Российской Федерации и объектов (территорий), относящихся к сфере деятельности Министерства просвещения Российской Федерации, и формы паспорта безопасности этих объектов (территорий), утвержденных Постановлением Правительства РФ от 2 августа 2019 г. N 1006, и присвоенной категорией:

директору МБОУ «Новожизненская СШ», ответственному за проведение мероприятий по обеспечению антитеррористической защищенности объектов (территорий) организовывать взаимодействия с территориальными органами безопасности, территориальными органами Министерства внутренних дел Российской Федерации и территориальными органами Федеральной службы войск национальной гвардии Российской Федерации (подразделениями вневедомственной охраны войск национальной гвардии Российской Федерации);

- в случае получения информации об угрозе совершения или о совершении террористического акта по разработанным планам эвакуации работников, обучающихся и иных лиц, находящихся на объекте (территории) предпринимать необходимые меры по эвакуации;

- осуществлять пропускной и внутриобъектовый режим, ограничить въезд автотранспорта на территорию образовательного учреждения;

- оборудование объектов (территорий) системами оповещения и управления эвакуацией либо автономными системами (средствами) экстренного оповещения работников, обучающихся и иных лиц, находящихся на объекте (территории), о потенциальной угрозе возникновения или о возникновении чрезвычайной ситуации; Система оповещения и управления эвакуацией людей на объекте (территории) должна обеспечивать оперативное информирование лиц, находящихся на объекте (территории), о необходимости эвакуации и других действиях, обеспечивающих безопасность людей и предотвращение паники. Системы оповещения и управления эвакуацией людей должны быть автономными и оборудованы источниками бесперебойного электропитания.

В любой точке объекта (территории), где требуется оповещение людей, уровень громкости, формируемый звуковыми и речевыми оповещателями, должен быть выше допустимого уровня шума. Речевые оповещатели должны быть расположены таким образом, чтобы в любой точке объекта (территории), где требуется оповещение людей, обеспечивалась разборчивость передаваемой речевой информации.

- при угрозе возникновения (возникновении) террористической или иной экстремистской деятельности проинформировать отдел по образованию Городищенского муниципального района, соответствующих должностных лиц и правоохранительные органы и незамедлительно информировать дежурную службу УФСБ России по Волгоградской области.

IX. Дополнительная информация с учетом особенностей объекта (территории).

отсутствуют

(наличие на объекте (территории) режимно-секретного органа, его численность (штатная и фактическая), количество сотрудников объекта (территории), допущенных к работе со сведениями, составляющими государственную тайну, меры по обеспечению режима секретности и сохранности секретных сведений)

отсутствуют

(наличие локальных зон безопасности)

отсутствуют

(другие сведения)

Приложения:

1. Поэтажный план (схема) объекта (территории) с обозначением критических элементов объекта.
2. План (схема) охраны объекта (территории) с указанием контрольно-пропускных пунктов, постов охраны, инженерно-технических средств охраны;
3. Акт обследования и категорирования объекта (территории).

Директор муниципального бюджетного
общеобразовательного учреждения

«Новожиженская средняя школа»

СШ»

(подпись)

Шестеренко Елена Николаевна
(инициалы, фамилия)

Паспорт безопасности актуализирован " _ " _____ 20__ г.

Причина актуализации:

Директор муниципального бюджетного
общеобразовательного учреждения

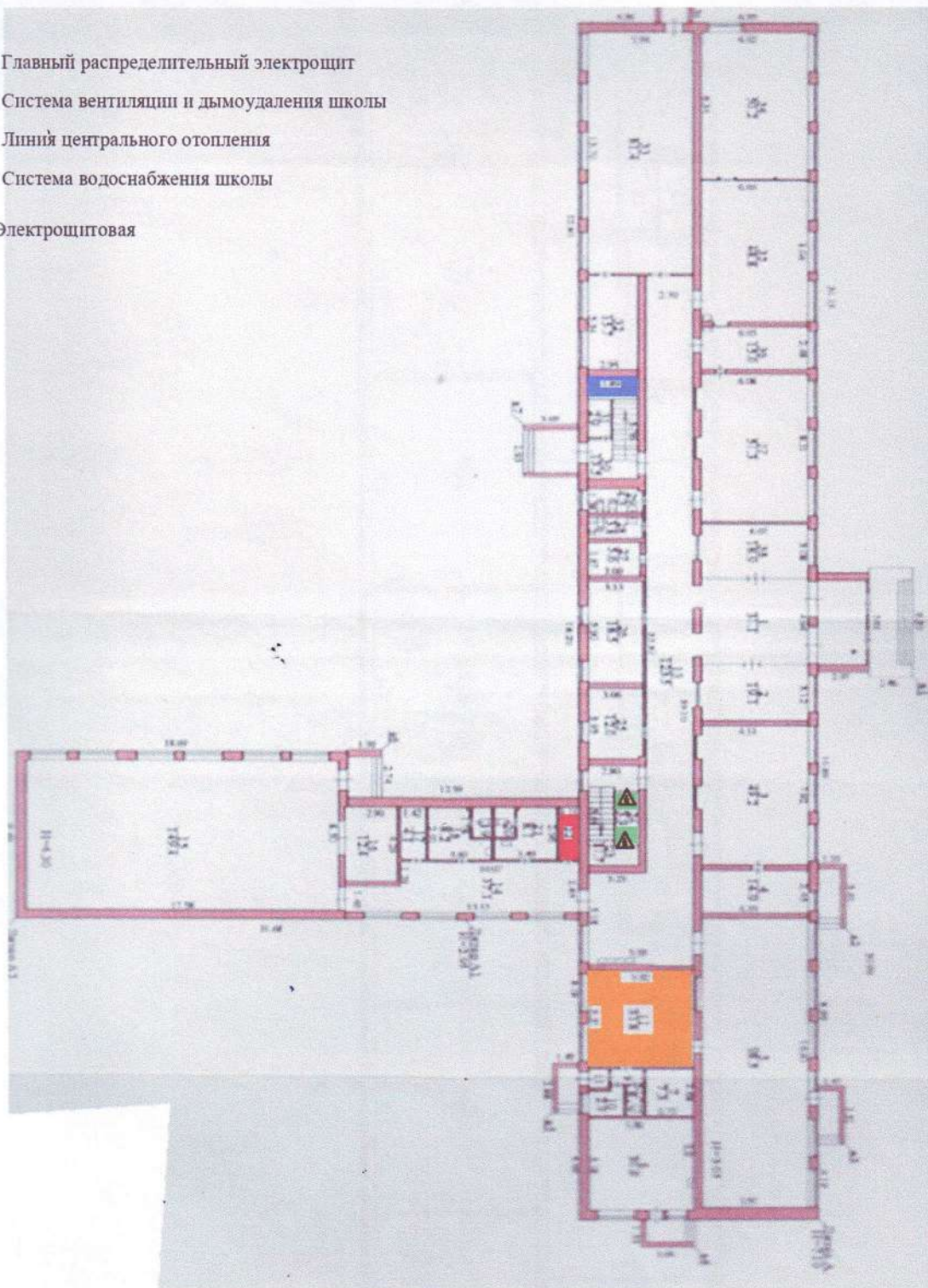
«Новожиженская средняя школа»

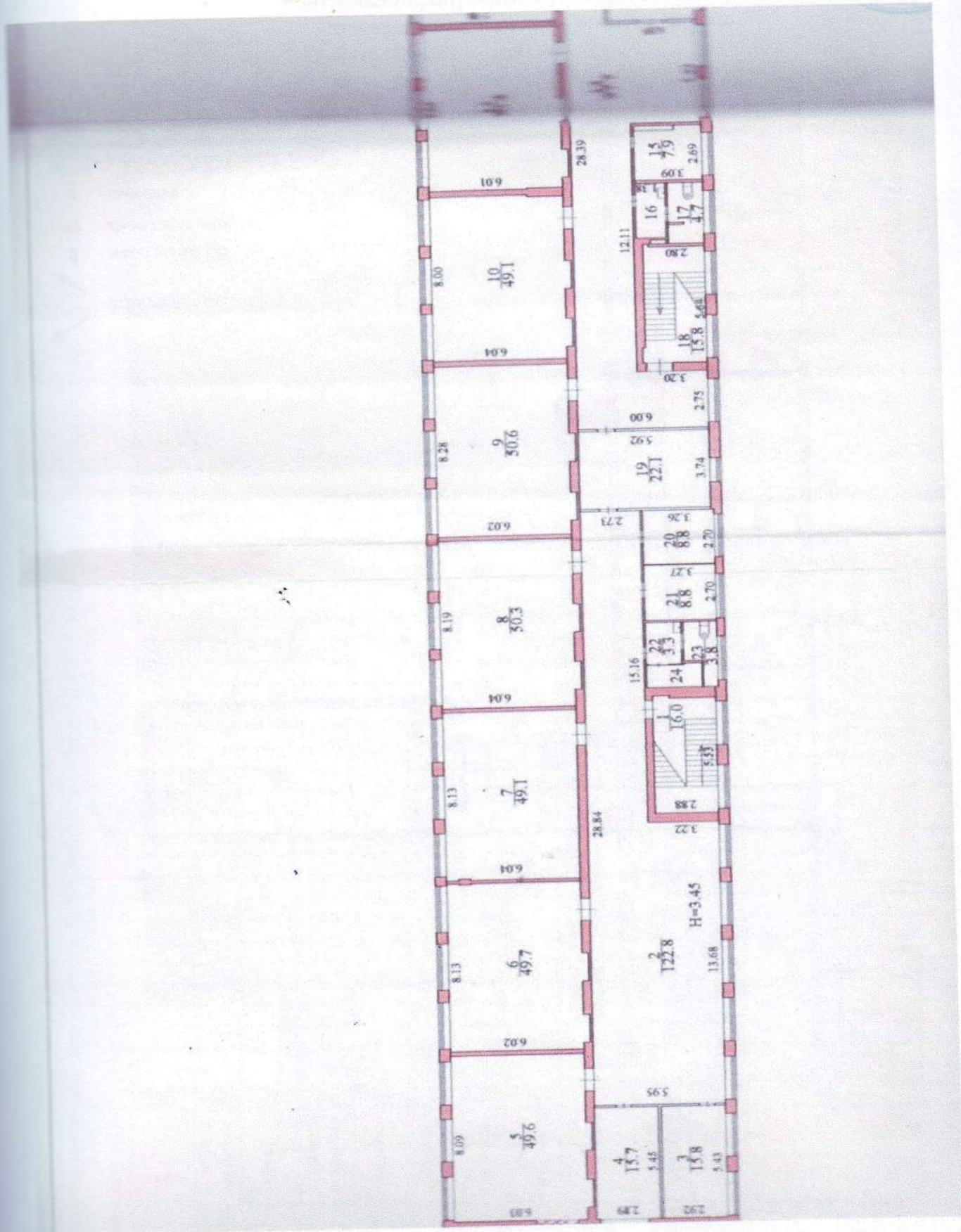
(подпись)

Шестеренко Елена Николаевна
(инициалы, фамилия)







Поэтажный план (схема) объекта (территории) с
 обозначением критических элементов объекта (территории).
 1 ЭТАЖ

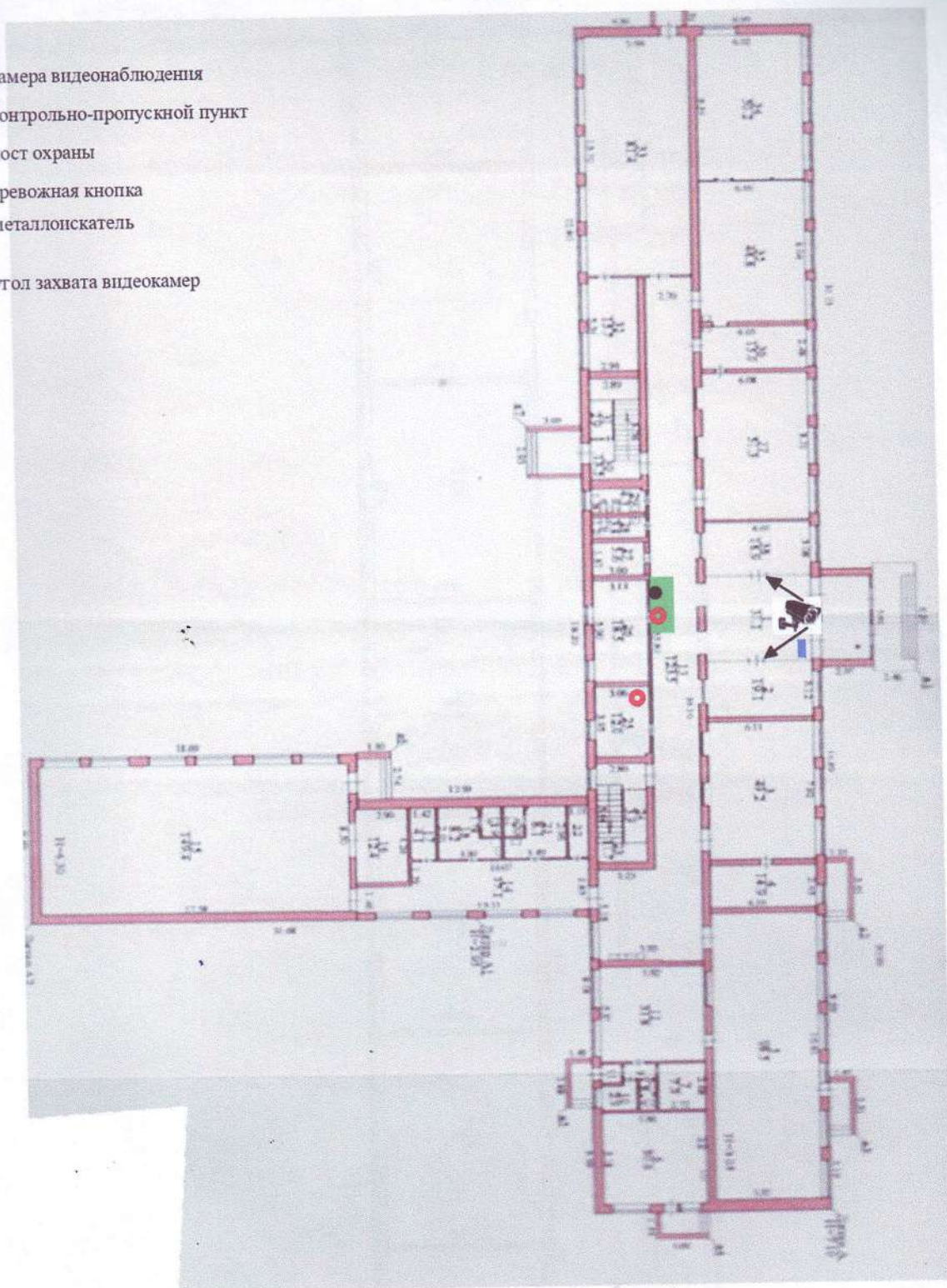
- 1 Главный распределительный электрощит
- 2 Система вентиляции и дымоудаления школы
- 3 Линий центрального отопления
- 4 Система водоснабжения школы
- Электрощитовая

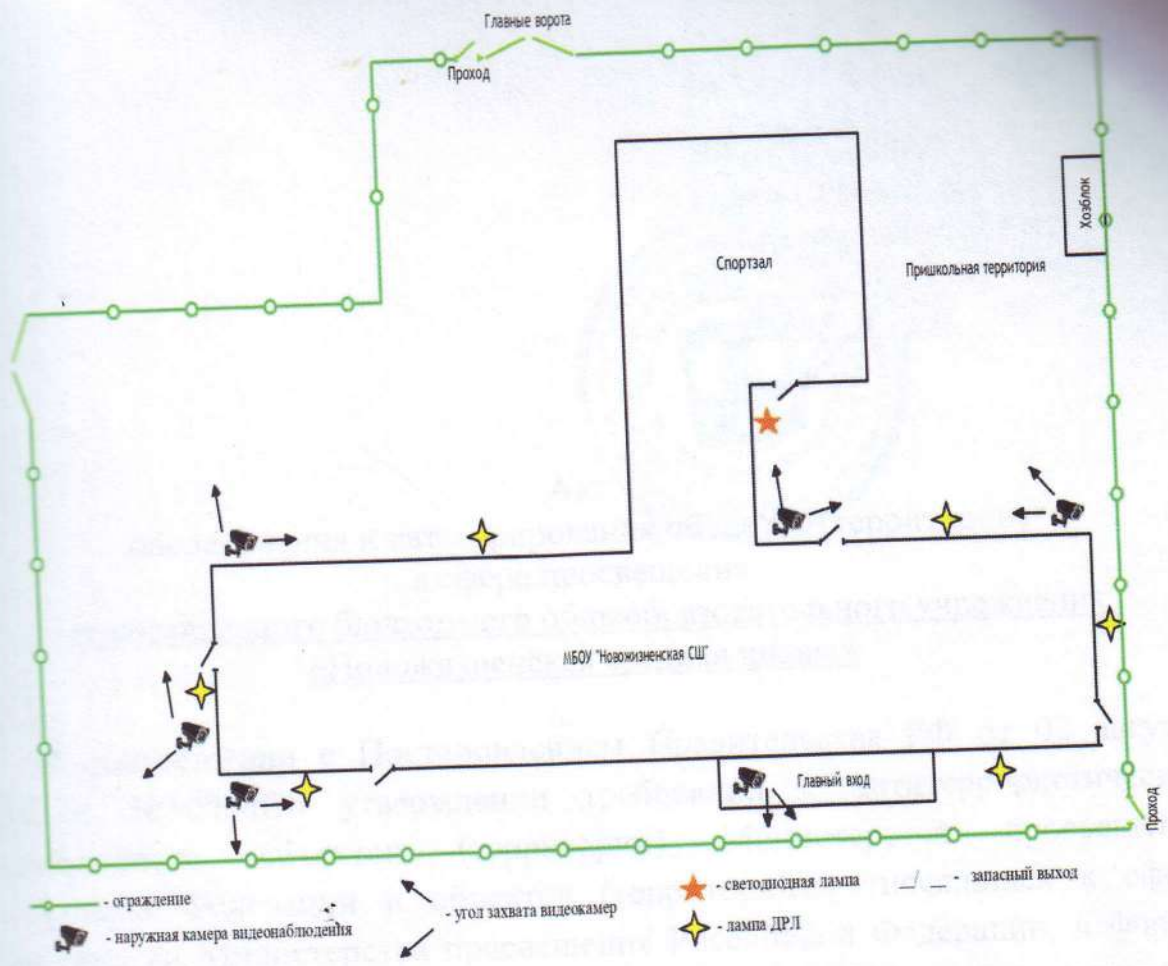




План (схема) охраны объекта (территории) с указанием контрольно-пропускных пунктов, постов охраны, инженерно-технических средств охраны.
1 ЭТАЖ

-  - камера видеонаблюдения
-  - контрольно-пропускной пункт
-  - пост охраны
-  - тревожная кнопка
-  - металлоискатель
-  - угол захвата видеокамер





Для служебного пользования
(гриф или пометка)

Экз. № _____

УТВЕРЖДАЮ
Глава Городищенского
муниципального района
С.И. Будников



«29» 07 2022 г.

Акт
обследования и категорирования объектов (территории)
в сфере просвещения
муниципального бюджетного общеобразовательного учреждения
«Новожиженская средняя школа»

В соответствии с Постановлением Правительства РФ от 02 августа 2019 г. №1006 «Об утверждении требований к антитеррористической защищенности объектов (территорий) Министерства просвещения Российской Федерации и объектов (территорий), относящихся к сфере деятельности Министерства просвещения Российской Федерации, и формы паспорта безопасности этих объектов (территорий)» (с учетом изменений, внесенных постановлением Правительства Российской Федерации от 05 марта 2022 г. № 289 «О внесении изменений в некоторые акты Правительства Российской Федерации в сфере обеспечения антитеррористической защищенности объектов (территорий)» комиссия, образованная Постановлением администрации Городищенского муниципального района Волгоградской области от «01» июля 2022 г. № 867-п «Об обследовании и категорировании объектов (территории) в сфере образования Городищенского муниципального района Волгоградской области» (Далее – комиссия), в составе:

- | | |
|----------------------------|--|
| Будников Сергей Николаевич | - Главы Городищенского муниципального района, <u>председатель комиссии</u> |
| Хлынов Юрий Иванович | - Заместителя главы Городищенского муниципального района, <u>заместитель председателя комиссии</u> |
| Симонян Ануш Акоповна | - Начальника отдела по гражданской обороне и чрезвычайным ситуациям, <u>секретарь комиссии</u> |

Члены комиссии:

- | | |
|---|---|
| Бабичев Евгений
Васильевич | - Сотрудника отдела в Красноармейском районе г. Волгоград УФСБ России по Волгоградской области |
| Попов Роман
Николаевич | - Начальника Городищенской ПСЧ 8 отряда ФПС ГУ МЧС России по Волгоградской области |
| Алимов Антон
Александрович | - Лейтенанта полиции ОВО по г. Волгограду – филиала ФГКУ «УВО ВНГ России по Волгоградской области» |
| Рассадникова
Светлана
Александровна | - Начальника отдела по образованию администрации Городищенского района |
| Шестеренко
Елена
Николаевна | - Директора муниципального бюджетного общеобразовательного учреждения «Новожиженская средняя школа» |

Провела обследование и категорирование объектов (территории) МБОУ «Новожиженская средняя школа», расположенной по адресу: Волгоградская область, Городищенский район, п. Областной сельскохозяйственной опытной станции, ул. Дачная, д. 103 в период с « 18 » июля 2022 г. по « 20 » июля 2022г. и составила настоящий акт.

1. Общие сведения об объекте (территории):

Муниципальное бюджетное общеобразовательное учреждение «Новожиженская средняя школа» - МБОУ «Новожиженская СШ», 403013, Волгоградская область, Городищенский район, п. Областной с/х опытной станции, ул. Дачная, д.103, тел. 8(84468)4-34-89, e-mail: school_n@mail.ru
(Полное и сокращенное наименование объекта (территории), почтовый адрес, телефон, факс, электронный адрес (сведения указываются на основании учредительных документов)

Администрация Городищенского муниципального района Волгоградской области; 403003, Волгоградская область, р.п. Городище, 40-летия Сталинградской битвы, дом. 1; тел. (8-844-68)-3-30-61; тел./ факс. 3-30-61; e-mail.r: gorod@volganet.ru

Наименование вышестоящей организации по принадлежности (наименование, адрес, телефон, факс);

1.1. Образовательная деятельность (образование среднее общее).

(Виды деятельности организации (сведения указываются по основной и другим видам деятельности в соответствии с уставом организации, лицензией, выпиской из ЕГРЮЛ);

1.2. Общие сведения о зданиях, строениях, сооружениях, автостоянках, расположенных на объекте (территории):

объект расположен в центральной части посёлка Областной сельскохозяйственной опытной станции. Рельеф местности ровный. Прилегающих лесных массивов нет.

Вблизи объекта расположены:

с севера – аллея, спортивная площадка и заброшенное здание;

с востока по адресу: ул.Садовая – жилые дома;

с юга земельный участок-3га;

с запада к территории объекта примыкает МБДОУ «Новожиженский детский сад «Березка»

МБОУ «Новожиженская СШ» расположено на земельном участке, общей площадью 53438 кв. м, огороженном металлическим забором, высотой 1,7 метра и длиной по периметру 660 м. Вход на территорию осуществляется через калитки в количестве 2 штук, оборудованных засовом; въезд на территорию осуществляется через 2 ворот, оборудованные замком и засовом. Забор для въезда автотранспорта оборудован распашными воротами: с северо-запада со стороны проезжей части ул. Молодежная.

Объект состоит из одного отдельно стоящего здания:

1. школы - двухэтажного кирпичного здания, общей площадью – 1786,3 кв.

М. (сведения указываются на основании свидетельств о государственной регистрации прав, других

правоустанавливающих документов);

Вход на территорию школы осуществляется через пост охраны, оборудованный стационарным металлоискателем «Блокпост – РС Z 100», системой видеонаблюдения, состоящей из 7 видеокамер iTechPROEX1 Start/3.6 OSD, EVL-BQ24-N10B, видеорегистратор цифровой серии FVD-6108NLX-1, видеозапись сохраняется один месяц. Круглосуточная охрана объекта (территории) осуществляется на основании приказа №297 от 8 июля 2022 г. «О пропускном режиме» (самостоятельно) в дневное время суток осуществляется штатными работниками (гардеробщиком) - 3 чел., в ночное время суток, выходные и праздничные дни – сторожем в количестве 1 чел. Также имеется 5 дополнительных (аварийный) выходов, оборудованных металлической дверью. Доступ к ключам имеет ограниченное приказом директора число работников.

1.3. Сведения по ответственным должностным лицам организации в соответствии с Постановлением администрации Городищенского муниципального района Волгоградской области от «01» июля 2022 г. № 867-п «Об обследовании и категорировании объектов (территории) в сфере образования Городищенского муниципального района Волгоградской области»:

№п/п	Фамилия, имя, отчество	должность	телефон
1.	Шестеренко Елена Николаевна	Директор МБОУ «Новожиженская СШ»	8-937-730-34-18
2.	Рассадникова Светлана Александровна	Начальник отдела по образованию администрации Городищенского района	8-904-757-42-48
3.	Симонян АнушАкоповна	Начальник отдела по гражданской обороне и чрезвычайным ситуациям администрации Городищенского района	8-904-774-46-53
4.	Бабичев Евгений Васильевич	Сотрудник отдела в Красноармейском районе г. Волгоград УФСБ России по Волгоградской области	8-961-060-50-70
5.	Попов Роман Николаевич	Начальник Городищенской ПСЧ 8 отряда ФПС ГУ МЧС России по Волгоградской области	8-961-699-04-59
6.	Алимов Антон Александрович	Лейтенанта полиции ОВО по г. Волгограду – филиала ФГКУ «УВО ВНГ России по Волгоградской области»	8-919-541-13-26

1.4. Социально значимые, административные и другие объекты:

№	Наименование административных, экстренных, социальных служб	Адрес	Телефон
1.	Территориальный орган ФСБ -Управление ФСБ России по Волгоградской области	г. Волгоград, ул. Краснознаменная, д. 17	8 (8442) 33-24-10, 8 (8442) 30-10-10.
2.	Территориальный орган -Управления Федеральной Службы Войск Национальной Гвардии Российской Федерации по Волгоградской области	г. Волгоград, ул. Глубокоовражная, д. 35	8 (8442) 33-98-91
3.	Территориальный орган МВД РФ по Городищенскому району Волгоградской области	Волгоградская область, Городищенский район, р.п. Городище, ул. Гагарина. д.3	8 (84468) 3-16-02

4.	Территориальный орган ОНД и ПР по Городищенскому, Дубовскому и Иловлинскому районам УНД и ПР ГУ МЧС России по Волгоградской области района	Волгоградская область, Городищенский район, р.п. Городище, ул. Промышленная, 16	8 (84468) 3-57-01
5.	Медицинские учреждения: - ГБУЗ «Городищенская ЦРБ» - Клиническая поликлиника №3 - Детская клиническая поликлиника №15 - Волгоградская областная клиническая больница №1	Волгоградская область, р.п. Городище, пл. Павших Борцов, дом 4 -г. Волгоград, ул. Новороссийская, 26 -г. Волгоград, ул. Пархоменко, 19 -г. Волгоград, ул. Ангарская, 13	8(84468)3-52-13 8(844)237-83-47 8(844)231-93-84 8(844)243-81-91

2. Сведения о потенциально опасных объектах, расположенных в непосредственной близости к объекту (территории)¹: в непосредственной близости опасных производств, влияющих на жизнедеятельность объекта **не имеется.**

3. Учреждение функционирует в режиме полного дня: с 8.00 до 21.00, образовательный процесс: с 8.00 до 17.00 в соответствии с расписанием учебных занятий и занятий внеурочной деятельности. Факультативы, секции с 14.00 до 21.00, пятидневная рабочая неделя, понедельник – пятница, выходные дни – суббота, воскресенье.

4. Сведения об арендаторах, иных лицах (организациях), осуществляющих безвозмездное пользование имуществом, находящимся на объекте (территории):

№п/п	Наименование организации	№ договора	Срок договора	Количество сотрудников	Режим работы	ФИО руководителя	Телефон руководителя
1.	ООО «Венера»	№ 12 от 10.01.2022г.	Помещение предоставлено на срок действия контракта об	3	понедельник – пятница с 6.00 до 16.00 ч.	Погосова Алла Викторовна	8(8442) 48-32-57, 8(8442) 48-31-57

¹ В соответствии со статьей 48.1. «Градостроительного кодекса Российской Федерации» от 29 декабря 2004 г. № 190-ФЗ

		организации и питания до 31.12.2022г				
--	--	---	--	--	--	--

5. Общее количество работников объекта (территории):

- специалистов в соответствии со штатной численностью - 32,
- специалистов, работающих на основании гражданско-правовых договоров - 0,
- сотрудников охранных организаций - 0,
- сотрудников аутсорсинговой компании, осуществляющей организацию питания обучающихся и сотрудников - 3

5.1. Общее количество обучающихся (детей), соответствующее списочному составу - 204 человек;

5.2. Максимальная численность людей, которые могут одновременно находиться на объекте (территории), соответствующая режиму работы объекта (территории), учитывающая расписание деятельности организации - 239.

6. Сведения о потенциально опасных участках и (или) критических элементах.

6.1. Сведения о потенциально опасных объектах, расположенных в непосредственной близости к объекту: **не имеется.**

6.2. Потенциально опасные участки объекта (территории):

№п/п	Наименование	Количество обучающихся, работников (чел.)	Общая площадь участка (кв. м)	Характер террористической угрозы	Характер возможных последствий
1.	Мастерская	25	81,4 м ²	Террористические акты, взрывы, захват заложников, пожары, аварии на электросетях	Возгорание, замыкание, разрушение, гибель людей, нарушение деятельности учреждения
2.	Спортивный зал	25	186,5 м ²	Совершение теракта (приведение в действие взрывного устройства). Применение огнестрельного	Возгорание, замыкание, разрушение, гибель людей, нарушение деятельности учреждения

				о оружия. Возникновение пожара (поджог). Распыление опасных химических (биологических) реагентов, токсинов. Минирование. Захват заложников.	
3.	Учебные классы (здание школы)	237	720 м ²	Захват в заложники; Отравление Подрыв СВУ, Поджог Разрушение элементов конструкции здания	Гибель людей, причинение вреда здоровью, уничтожение ТМЦ
4.	Школьная столовая	63	143,5 м ²	Совершение теракта (приведение в действие взрывного устройства). Применение огнестрельного оружия. Возникновение пожара (поджог). Распыление опасных химических (биологических) реагентов, токсинов. Минирование.	Возгорание, замыкание, разрушение, гибель людей, нарушение деятельности учреждения
5.	Фойе 1 этажа	100	76 м ²	Совершение теракта (приведение в действие взрывного	Возгорание, замыкание, разрушение, гибель людей,

			устройства). Применение огнестрельного оружия. Возникновение пожара (поджог). Распыление опасных химических (биологически х) реагентов, токсинов. Минирование. Захват заложников	нарушение деятельности учреждения
--	--	--	---	---

6.2.1. Критические элементы объекта (территории):

№ п/п	Наименование	Характер террористической угрозы	Характер возможных последствий
1.	Главный распределительный энергощит - расположен на первом этаже здания, занимает площадку перед левым лестничным пролетом	Нападение КЭ (захват, подрыв, вывод из строя оборудования) - Взрыв КВВ вблизи КЭ (террорист смертник, закладка и т.д.); - Взрыв КВВ в автомобиле вблизи КЭ.	Нарушение энергоснабжения объектов школы (характер ЧС – нарушение условий жизнеобеспечения) – уровень ЧС – локальный. - гибель людей, травмы различной степени тяжести, термические ожоги.
2.	Система вентиляции пищеблока	Отравление Подрыв СВУ, Поджог Разрушение элементов конструкции здания	Гибель людей, причинение вреда здоровью, уничтожение ТМЦ
3.	Линия централизованного отопления проходящая через -территорию ОУ -здание ОУ	Террористические акты, взрывы, захват заложников, пожары, аварии на линии централизованного отопления	Возгорание, замыкание, разрушение, гибель людей, нарушение деятельности учреждения

4.	Система водоснабжения школы	Отравление, Подрыв СВУ, Разрушение элементов конструкции здания	Гибель людей, причинение вреда здоровью, уничтожение ТМЦ
----	-----------------------------	---	--

6.2.2. Элементы систем, узлы оборудования или устройств потенциально опасных установок на объекте (территории): в коридоре здания школы на 1 этаже расположен **щиты распределительные ЩР – 1, ЩР-2 и ВР** в западной части здания, возле спортивного зала школы, в отдельном помещении площадью 3,8 кв.м. расположен **тепловой узел**, разветвляющий тепловую энергию в три части здания школы, в пищеблоке здания школы естественная **система вентиляции**.

6.2.3. **Резервные источники электроснабжения, теплоснабжения, системы связи** – отсутствуют. Приказом директора определен круг ответственных лиц, имеющих доступ в помещение теплового узла.

6.2.4. Места использования или хранения опасных веществ и материалов на объекте (территории): отсутствуют.

6.2.5. Другие системы, элементы и коммуникации объекта (территории), необходимость физической защиты которых выявлена в процессе анализа их уязвимости: металлическое ограждение по всей территории школы.

7. Возможные места и способы проникновения террористов на объект (территорию):

Открытое нападение – силовое нападение на объект с применением насилия и (или) повреждением инженерно-технической средств безопасности;

Скрытное проникновение на объект;

Обманное проникновение – проникновение к избранному элементу благодаря созданию видимости наличия права доступа путем использования поддельных документов, ключей, идентификаторов личности и т.п. (при этом рассматривается вариант, при котором внешние нарушители действуют в сговоре с внутренними);

На территорию: путем захвата, через ограждение или ворота путем подрыва или нарушения целостности ограждения (ворот) с применением **тирана**, а также преодоление препятствия забора через верх или под воротами.

В здание школы: путем захвата, разбития остекленных поверхностей дверей и окон, подбора ключей, через эвакуационный выход, оконные проемы первого этажа, подбор ключей, свободный доступ.

8. Вероятные средства поражения, которые могут применить террористы при совершении террористического акта: оружие, отравляющие

самодельные взрывные устройства, легковоспламеняющиеся вещества.

9. Прогноз последствий совершения террористического акта на объекте (территории):

9.1. Предполагаемые модели действий нарушителей:

а) один или группа нарушителей с применением оружия проникли на объект с целью захвата в заложники работников и обучающихся. Разместили заложников в спортивном зале, предварительно установив у оконных и дверных проёмов самодельные взрывные устройства направленного действия, усиленные мелкими стальными элементами, ёмкостями с ядовитыми веществами и легковоспламеняющейся жидкостью.

б) один или группа нарушителей под видом посетителей в месте скопления людей оставили замаскированные самодельные взрывные устройства направленного действия, усиленные мелкими стальными элементами, ёмкостями с ядовитыми веществами и легковоспламеняющейся жидкостью.

в) один или группа нарушителей под видом поставщиков или подсобных рабочих, проникнув в производственные цеха пищеблока через служебный вход, воспользовавшись занятостью сотрудников пищеблока изготовлением или выдачи пищевой продукции, произвели закладку отравляющих веществ в ёмкости с готовящейся продукцией или производственным сырьем;

д) подрыв припаркованного автотранспорта со стороны прилегающих улиц;

е) террористический акт с использованием террористов-смертников.

9.2. Вероятные последствия совершения террористического акта на объекте (территории):

а) площадь возможной зоны разрушения при подрыве самодельных взрывных устройств в зависимости от количества взрывного вещества и количества взрывных устройств или при поджоге в зависимости от количества легковоспламеняющихся веществ и мест поджога $S=1786,3$ кв. м;

б) площадь возможной зоны заражения при применении отравляющих веществ в зависимости от количества и метода применения отравляющих веществ $S=1786,3$ кв. м; гибель людей и причинение вреда здоровью.

9.3. Оценка последствий совершения террористического акта на объекте (территории):

• Прогнозируемое количество пострадавших в результате возможных последствий совершения террористического акта на объекте (территории): 239 человек.

10. Силы и средства, привлекаемые для обеспечения антитеррористической защищенности объекта (территории):

контроль за безопасностью объекта осуществляется по периметру территории учреждения камерами наружного наблюдения марка EVL-BQ24-EMB в количестве 6 шт., внутреннего наблюдения: iTechPROEX1 Start/3.6 OSD в количестве 1 шт., видеорегистратор цифровой серии FVD-6108NLX-1 в количестве 1 шт., монитор Philips - 1шт. Срок хранения видеoinформации составляет один месяц.

10.1. Охрана объекта осуществляется (самостоятельно) охрана объекта в дневное время суток осуществляется штатными работниками (дежурным у входа) - 3 чел., в ночное время суток, выходные и праздничные дни - сторожем в количестве 1 чел.

Место расположения - на контрольно-пропускном пункте, оборудованном:

- системой видеонаблюдения,
- стационарным металлоискателем («Блокпост – РС Z 100»);
- кнопкой тревожной сигнализации в количестве 2 шт. с выводом на ПЦО ОВО по г. Волгограду – филиал ФГКУ «Управление вневедомственной охраны войск национальной гвардии по Волгоградской области» юридический адрес: 400117, г. Волгоград, ул. Землячки, 19 тел. 8(8442)92-00-21 (организации, осуществляющих охрану объектов). Тревожная кнопка сигнализации установлена в количестве 1 шт. в помещении сторожа МБОУ «Новожиженская СШ» и мобильной ТК в количестве 1 шт. (договор № 8-92 от 24.01.2022 г. – круглосуточно). Техническое обслуживание КТС выполняется сотрудниками ООО «ВАТ - профи» на основании заключенного договора от 24.01.2022 г. № 60/ТО-22 юридический адрес: г. Волгоград, ул. им. Ак. Богомольца, д.12-12, тел. 8(8442)74-11-16.

11. Организация оповещения и связи:

- Связь между сотрудником охраны(8(844) 2 920055) и администрацией учреждения осуществляется посредством телефонной связи (стационарной (8(844)68 43479);
- Связь между сотрудником охраны и правоохранительными органами осуществляется посредством телефонной связи;
- Связь между сотрудником охраны и подразделением Росгвардии осуществляется посредством телефонной связи КТС.

12. Меры по инженерно-технической, физической защите и пожарной безопасности объекта (территории)¹³:

Территория объекта имеет систему наружного освещения: светильники типа ДРЛ -16 - 6 шт. (по периметру здания); лампа светодиодная 10 Вт – 1 шт.

Здание школы имеет Центральный вход, оборудованный железной дверью и пять запасных выходов:

1. В северном направлении, с стороны аллеи, оборудован железной дверью;

2. В западном направлении, в сторону спортивного стадиона, оборудован железной дверью;
3. В восточном направлении, со стороны мастерской в сторону ул. Садовой, оборудован железной дверью.
4. В восточном направлении, со стороны главного входа, оборудован железной дверью.
5. В западном направлении со стороны спортивного зала, оборудован железной дверью.

В целях обеспечения пожарной безопасности и предотвращения несанкционированного проникновения в помещении школы оборудованы:

Здание школы.

1. Автоматической охранно-пожарной сигнализацией в комплектации:
 1. Прибора приемно-контрольного охранно-пожарного «Вэрс ПК 24», табло «Выход», пожарных извещателей типа ИП 212-141,
 2. Системой речевого оповещения о пожаре Соната- К – универсальный блок управления речевыми сообщениями, и световыми оповещателями «Выход» на пути эвакуации; способы оповещения: звуковой, световой.
 3. Беспроводной системой передачи сигнала о пожаре РСПИ «Стрелец-Министринг» - УОО-АВ ППКОП «Тандем-2М» с блоком питания от сети 220В и резервным питанием с выходом сигнала на Пожарно-спасательную часть № 65, Промышленная, ул. 16, рабочий посёлок Городище, тел. 8-909-357-01, 01. договор №27/22/ТО от 24.01.22) тел. 8-909-385-93-99, 60-00-00 г. Волгоград, ул. им. Тулака, д.1А, офис 3-1,

Здание Школы оснащено огнетушителями порошковыми ОП –4(3) ВСФЕ – II в количестве 12 штук.

Оценка достаточности мероприятий по защите критических элементов и потенциально опасных участков объекта (территории):

Выполнение критических элементов	Выполнение установленных требований	Выполнение задачи по физической защите	Выполнение задачи по предотвращению террористического акта	Вывод о достаточности мероприятий по защите	Компенсационные мероприятия
<u>Здание школы</u>					
<u>Главный распределительный щит</u>	Требования выполнены в полном объеме	Задача по физической защите выполняется	Комплекс мероприятий по обеспечению антитеррористической защищенности объекта проводится взлом и проникновение не возможны.	Мероприятия выполняются в полном объеме	

Пищевый блок и тепловой узел	Требования выполнены в полном объеме	Задача по физической защите не выполняется	Комплекс мероприятий по обеспечению антитеррористической защищенности объекта проводится	Мероприятия выполняются в полном объеме	Требования выполнены не в полном объеме
Система вентиляции пищеблока	Требования выполнены в полном объеме	Задача по физической защите не выполняется	Комплекс мероприятий по обеспечению антитеррористической защищенности объекта проводится	Мероприятия выполняются в полном объеме	Требования выполнены в полном объеме

13. Дополнительная информация с учетом особенностей объекта (территории): в рамках реализации мер по обеспечению АТЗ объекта:

1) Обеспечивается проведение с работниками инструктажа и практических занятий по действиям при обнаружении на объектах (территориях) посторонних лиц и подозрительных предметов, а также при угрозе совершения террористического акта не реже 2 раза в год с отметкой в журнале под роспись.

2) Имеется стенд, оснащенный наглядными пособиями, содержащими информацию о порядке действий работников МБОУ «Новожиженская СШ» и иных лиц, находящихся на объекте, при обнаружении подозрительных лиц или предметов, поступлении информации об угрозе совершения или о совершении террористических актов на объекте

3) Имеется инструкция по действиям руководителя и работников МБОУ «Новожиженская СШ» при возникновении угрозы совершения, совершении террористического акта и иных ЧС.

4) Имеется инструкция по эвакуации работников и посетителей МБОУ «Новожиженская СШ», по которой не реже 2 раза в год проводятся учения и тренировки с работниками по практической отработке действий в различных чрезвычайных ситуациях.

Выводы и рекомендации для занесения в акт обследования и категорирования объекта (территории):

1) Предложения по присвоению соответствующей категории объекту (территории): в результате осуществленного анализа и оценки исходных данных, представленных для проведения категорирования, принимая во внимание данные проведенного обследования зданий и

территории МБОУ «Новожи́зненская СШ», предлагается присвоить объекту четвёртую категорию опасности.

2) Оценка соответствия системы безопасности объекта (территории) установленным требованиям: система безопасности соответствует установленным требованиям частично;

3) Соответствие эксплуатируемых на объекте (территории) инженерно-технических средств и систем охраны установленным требованиям, их совместимость и работоспособность: соответствует установленным требованиям частично;

4) Для обеспечения антитеррористической защищенности объекта (территории) на постоянной основе необходимо выполнение следующих мероприятий:

а) назначение должностных лиц, ответственных за проведение мероприятий по обеспечению антитеррористической защищенности объектов (территорий) и организации взаимодействия с территориальными органами безопасности, территориальными органами Министерства внутренних дел Российской Федерации и территориальными органами Федеральной службы войск национальной гвардии Российской Федерации; б) разработка планов эвакуации работников, обучающихся и иных лиц, находящихся на объекте (территории), в случае получения информации об угрозе совершения или о совершении террористического акта;

в) обеспечение пропускного и внутриобъектового режимов и осуществление контроля за их функционированием;

г) оснащение объекта системами передачи тревожных сообщений в войска национальной гвардии Российской Федерации или в органы обеспечения вызова экстренных оперативных служб по единому номеру «112» и поддержание системы в исправном состоянии;

д) осуществление, проведения с работниками объекта практических мероприятий и инструктаж о порядке действий при обнаружении на объектах подозрительных лиц и подозрительных предметов, а также при совершении террористического акта;

е) осуществление периодического обходов и осмотров объекта помещений, систем подземных коммуникаций, стоянки транспортных средств; ж) осуществление периодической проверки складских помещений;

з) осуществление учений и тренировок по реализации планов обеспечения антитеррористической защищенности объект (территории);

и) осуществление безконтрольного пребывания на объекте (территории) транспортных средств, в том числе в непосредственной близости от объекта (территории);

и) осуществление мероприятий по информационной безопасности, обеспечивающих защиту от несанкционированного доступа к информационным ресурсам объекта;

к) размещение на объекте наглядные пособия, содержащих информацию о порядке действий работников, обучающихся и иных лиц, находящихся на объекте (территории), при обнаружении подозрительных лиц или предметов на объектах (территориях), поступлении информации об угрозе совершения или о совершении террористических актов на объектах (территориях), а также план эвакуации при возникновении чрезвычайных ситуаций, номера телефонов аварийно-спасательных служб, территориальных органов безопасности и территориальных органов Федеральной службы войск национальной гвардии Российской Федерации (подразделений вневедомственной охраны войск национальной гвардии Российской Федерации);

л) оснащение объекта(территории) системой наружного освещения;

м) организация взаимодействия с территориальными органами безопасности и территориальными органами Федеральной службы войск национальной гвардии Российской Федерации (подразделениями вневедомственной охраны войск национальной гвардии Российской Федерации).

5) Необходимые мероприятия по обеспечению антитеррористической защищенности объекта (территории) и повышению уровня его инженерно-технической защищенности в соответствии с пунктом 24 требований к антитеррористической защищенности объектов (территорий) Министерства просвещения Российской Федерации и объектов (территорий), относящихся к сфере деятельности Министерства просвещения Российской Федерации, и формы паспорта безопасности этих объектов (территорий), утвержденных Постановлением Правительства РФ от 2 августа 2019 г. N 1006, и присвоенной категорией:

- директору МБОУ «Новожизненская СШ», ответственному за проведение мероприятий по обеспечению антитеррористической защищенности объектов (территорий) организовывать взаимодействия с территориальными органами безопасности, территориальными органами Министерства внутренних дел Российской Федерации и территориальными органами Федеральной службы войск национальной гвардии Российской Федерации (подразделениями вневедомственной охраны войск национальной гвардии Российской Федерации);

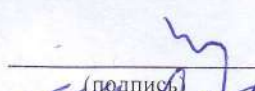
- в случае получения информации об угрозе совершения или о совершении террористического акта по разработанным планам эвакуации работников, обучающихся и иных лиц, находящихся на объекте (территории) предпринимать необходимые меры по эвакуации;

- оборудование объектов (территорий) системами оповещения и управления эвакуацией либо автономными системами (средствами) экстренного оповещения работников, обучающихся и иных лиц, находящихся на объекте (территории), о потенциальной угрозе возникновения или о возникновении чрезвычайной ситуации; Система оповещения и управления эвакуацией людей на объекте (территории) должна обеспечивать оперативное информирование лиц, находящихся на объекте (территории), о необходимости эвакуации и других действиях, обеспечивающих безопасность людей и предотвращение паники. Системы оповещения и управления эвакуацией людей должны быть автономными и оборудованы источниками бесперебойного электропитания.

В любой точке объекта (территории), где требуется оповещение людей, уровень громкости, формируемый звуковыми и речевыми оповещателями, должен быть выше допустимого уровня шума. Речевые оповещатели должны быть расположены таким образом, чтобы в любой точке объекта (территории), где требуется оповещение людей, обеспечивалась разборчивость передаваемой речевой информации.

- при угрозе возникновения (возникновении) террористической или иной экстремистской деятельности проинформировать отдел по образованию Городищенского муниципального района, соответствующих должностных лиц и правоохранительных органов и незамедлительно информировать дежурную службу УФСБ России по Волгоградской области.

Председатель комиссии



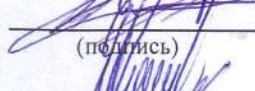
(подпись) С.Н. Будников

Заместитель председателя комиссии



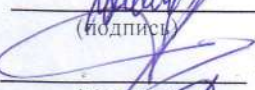
(подпись) Ю.И. Хлынов

Секретарь комиссии



(подпись) А.А. Симонян


Члены межведомственной комиссии



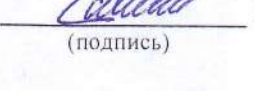
(подпись) Е.В. Бабичев



(подпись) Р.Н. Попов



(подпись) А.А. Алимов



(подпись) С.А. Рассадникова



(подпись) Е.Н. Шестеренко

Пронумеровано,

прошнуровано и скреплено

печатью 32 лист 9

Директор МБОУ «Новожиженская СШ»



Е. Н. Шестеренко

